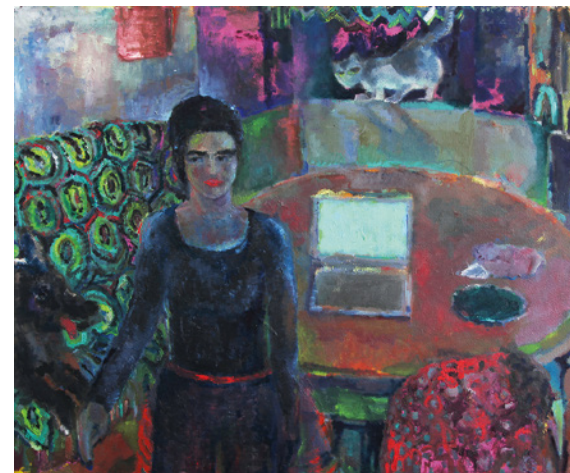


GA\MP



2+1



*Marie Blabolilová  
Hana Puchová  
Kamila Zemková*

Název výstavy „2+1“ odráží jak její genezi, tak i téma. Původním záměrem bylo společně představit Marii Blabolilovou (nar. 1948) a Hanu Puchovou (nar. 1966), které sice patří ke zcela odlišným uměleckým generacím, ale zároveň mají mnoho společného. Obě byly ještě donedávna vnímány jako zajímavé a originální malířky, které však stojí poněkud stranou hlavního proudu umění. Tato pozice se začala měnit až v poslední době, kdy svou tvorbu představily na velkých monografických výstavách a jejich práce byly zařazeny do důležitých veřejných i soukromých sbírek. To, co je spojuje, je význam, jaký přikládají jednomu konkrétnímu malířskému žánru, jímž je pohled do interiéru soukromého bytu s důrazem na realie každodenního života, které mu dávají nezaměnitelný osobní rozměr. Až poznámka Jiřího Ptáčka v rozhovoru s Marií Blabolilovou v průběhu přípravy této výstavy mě upozornila na další zajímavou autorku, Kamilu Zemkovou (nar. 1983), která zmíněnou dvojici vhodně doplnila. Jednak náleží ještě jiné, mladší generaci, dokonce s podobným časovým odstupem, a na výtvarné scéně zaujímá stejné postavení, avšak především se i ona zabývá stejným tématem. Marie Blabolilová zobrazuje sice byty imaginární, ale také zcela typické. S tím koresponduje i to, jak akcentuje realistickou složku obrazu. Využívá při tom několik postupů, z nichž některé jsou jejími vlastními originálními objevy: kolážování reprodukcí slavných malířů, asamblážování reálných předmětů, malířské válečky pro „výmalbu“ stěn či PVC s jeho charakteristickými dezény jako podklad obrazů. Její přístup je i velmi osobní, jak to dokládá citát z výše uvedeného rozhovoru: „Byty jsou světy samy pro sebe. Jejich obyvatelé tam nemusejí být, ale podle toho, jak mají zařízený byt, vidíte, jakým životem žijí. Mám například ráda byty starých lidí, mají úžasný ráz.“ (Jsem kočičí povaha. Art+antiques, 6/2018)

Hana Puchová si pro své obrazy vždy volí náměty, které jsou jí důvěrně blízké. V její tvorbě najdeme například figurální scény ze školy, kde učí, nebo řadu portrétů, v nichž zachytila své přátele, často příslušníky umělecké scény „její“ Ostravy. Tato charakteristika platí i pro cyklus z let 2002 až 2004, v němž zachycovala konkrétní lidi v jejich bytech. Oproti samostatným portrétům přesunula důraz na prostředí, obě složky jsou však nedílně spjaté jako části skládačky, které do sebe zapadají.

Triádu přístupů doplňuje nejmladší Kamila Zemková, která naopak zobrazuje výhradně byty vlastní. Přerostly u ní až v obsedantní téma, jak je zřejmé z autorčina rozhovoru opět s Jiřím Ptáčkem: „Vybavuji si osm bytů. Každý měl jinou specifickou atmosféru. Dodnes se mi o některých zdá ve snu. Malby a kresby, týkající se daného místa, ale vznikly pouze v Praze a v rodném domě v Českých Budějovicích. Když jsem se nastěhovala do velkého pražského bytu, každý pokoj jsem si zmapovala kresbou.“ (Ani nevím, čím mě zákoutí bytu fascinují, Milk&Honey, podzim 2016)

Marcel Fišer

Galerie města Plzně  
Vás srdečně zve na zahájení výstavy

# 2+1

Marie Blabolilová / Hana Puchová / Kamila Zemková

ve čtvrtek 18. dubna 2019 v 17 hodin  
v Galerii města Plzně,  
náměstí Republiky 40, Plzeň

Kurátor Marcel Fišer

18. 4. — 23. 6. 2019

otevřeno út — ne 10 — 12 12:30 — 18